

## Kortanalys

### Tid för brott

Under vilken tid på året och dygnet sker flest fall av anmälda misshandel, hot, rån och inbrott?

Brå – centrum för kunskap om brott och åtgärder mot brott  
Brottsförebyggande rådet (Brå) verkar för att brottsligheten  
minskar och tryggheten ökar i samhället. Det gör vi genom  
att ta fram fakta och sprida kunskap om brottslighet, brotts-  
förebyggande arbete och rättsväsendets reaktioner på brott.

URN:NBN:SE:BRA-570

© Brottsförebyggande rådet 2014  
Författare: Johanna Olseryd  
Omslagsillustration: Susanne Engman

Brottsförebyggande rådet, Box 1386, 111 93 Stockholm  
Telefon 08-401 87 00, fax 08-411 90 75, e-post [info@bra.se](mailto:info@bra.se), [www.bra.se](http://www.bra.se)  
Denna kortanalys kan laddas ner från Brås webbplats [www.bra.se](http://www.bra.se)

# Innehåll

<b>Sammanfattning</b> .....	5
<b>Inledning</b> .....	7
Syfte och frågeställningar .....	8
<b>Resultat</b> .....	9
Misshandel .....	9
Misshandel under vissa dagar.....	9
Misshandel under tid på dygnet.....	16
Anmäld misshandel under veckans dagar och tid på dygnet .....	18
Olaga hot .....	18
Hot under vissa dagar .....	18
Hot över tid på dygnet .....	19
Personrån .....	20
Rån under vissa dagar .....	20
Rån under tid på dygnet.....	21
Rån under veckans dagar och tid på dygnet.....	22
Inbrottsstöld .....	22
Inbrottsstöld under vissa dagar.....	23
Inbrottsstöld över tid på dygnet.....	24
Anmäld inbrottsstöld under veckans dagar och tid på dygnet.....	25
<b>Avslutande diskussion</b> .....	27
Utsattheten inte jämnt fördelad över tid enligt anmälningarna .....	27
Anmälningstatistiken ger inte en heltäckande bild av den faktiska utsattheten .....	27
Resultaten kan användas för att anpassa polisens arbete efter tider då brott behöver förebyggas och utredas .....	28
<b>Referenser</b> .....	29
<b>Bilagor</b> .....	31
Bilaga 1. Metod .....	31



# Sammanfattning

Syftet med denna kortanalys är att beskriva när under dygnet och under vilka dagar på året som det sker flest fall av anmäld misshandel, olaga hot, personrån och inbrottsstöld. Målet är ge en intresserad allmänhet en allmän kunskapsbild av när brott begås samt att skapa förbättrade planeringsförutsättningar för polisen genom att identifiera tider då många brott begås.

Resultaten bygger på uppgifter ur anmälningsstatistiken. Statistiken över anmälda brott belyser inte antalet brott som begås i samhället, utan hur många brott som blir ärenden för polisen att hantera. Den statistiken är därför främst till för analyser av anmälningar och polisens arbetsbörda, inte av själva brottsligheten. En konsekvens av ovanstående är att läsaren måste vara medveten om att det som genomgående beskrivs som antalet brott och andelar av brotten inte avser det faktiska antalet brott som begås, utan de facto enbart de brott som kommer till polisens kännedom och föranleder att en brottsanmälan upprättas.

## *Misshandel*

Enligt anmälningsstatistiken inträffade i genomsnitt 205 fall av misshandel per dag under 2013. Flest brott skedde under nyårshelgen, nästan 457 brott per dag. De dagar som har färre anmälda brott än i genomsnitt är samtliga vardagar (måndag till fredag). Det finns skillnader i vuxnas och barns utsatthet. Fler brott mot män sker under högtider, helger och helgnätter. Både kvinnor och män är som mest utsatta mellan klockan 1 och 3 på natten. Barn utsätts i stället under veckodagar (måndag till fredag), medan färre brott mot barn sker på helger och under de flesta högtider.

## *Hot*

Enligt anmälningsstatistiken registrerades att i genomsnitt 124 fall av olaga hot skett per dag under 2013. De dagar som utmärker sig särskilt för hotbrott är desamma som vid misshandel: nyår och valborg. Under dessa helger inträffade omkring 170 hotbrott per dag. Under julen och veckodagarna skedde minst antal fall, cirka 100 under julen och i snitt 120 per dag måndagar till torsdagar.

## *Rån*

Enligt anmälningsstatistiken registrerades i genomsnitt 16 fall av personrån per dag under 2013. Antalet rån var flest under lucia, på lördagar i

samband med lön och under allhelgonahelgen. Minst antal rån anmäldes på vardagar. Vid anmälningar om rån uppges hälften av brotten ha skett på natten (mellan klockan 22 och 06) och störst antal rån vid klockan 3 på natten. Fler fall skedde på lördagar och söndagar än under andra veckodagar.

#### ***Inbrott***

Enligt anmälningsstatistiken registrerades att det i genomsnitt skedde 61 inbrottsstöld i villa/radhus, lägenhet och fritidshus per dag under 2013. Flest fall skedde under allhelgonahelgen, jul och nyår (mellan cirka 90 och 100 brott). Eftersom det vid denna brottstyp inte sker någon interaktion mellan gärningspersonen och den vars bostad drabbats av inbrott (till skillnad från vid misshandel, hot och personrån då personerna möts) tros de uppgifter som lämnats i anmälan om brottsdatumet och brottstidpunkten inte alltid spegla den faktiska brottstidpunkten utan snarare tidpunkten då brottet upptäcktes, det vill säga vid hemkomst från arbete eller resa samt när man anlant till fritidshuset. Generellt ger resultaten en bild av att inbrott överlag oftast sker under tider då det är vanligt att de boende av olika orsaker inte är hemma (arbete, skola, semester med mera) och då särskilt under den mörka delen av året.

#### ***Resultaten kan hjälpa polisen att anpassa arbetsstyrkan efter arbetsbördan***

Oavsett mörkertalet vid de studerade brottstyperna är uppgifterna som presenterats i denna kortanalys användbara eftersom de speglar de dagar och tider då framför allt polisen har störst arbetsbörda. Resultaten är relevanta för att polisen ska kunna dimensionera resurser och arbetstid efter när belastningen är som högst. Med det menas inte bara att anpassa arbetsstyrkan till när flest anmälningar görs, till exempel under vissa storhelger, och snabbt kunna påbörja brottsutredningar (något som polisen själv anser vara ett förbättringsområde vid misshandel och inbrott, Rikspolisstyrelsen, RPS 2012a, 2012b), utan även för att polisen med hjälp av de angivna brottsdatumen och brottstiderna ska kunna anpassa den brottsförebyggande verksamheten.

# Inledning

Denna kortanalys beskriver när i tid olika brott äger rum enligt uppgifter i anmälningarna. Uppdelningen görs på när under årets dagar och dygnets timmar som misshandel, olaga hot, personrån och inbrottsstöld (i villa/radhus, lägenhet och fritidshus) uppges ha ägt rum. I beskrivningen ingår samtliga anmälningar som gjordes under 2013.

Brå har tidigare publicerat en rapport där motsvarande analys gjordes för brottstypen misshandel (Brå 2007). För misshandel görs därför också en jämförelse med resultaten i den tidigare rapporten som omfattade åren 2002, 2004 och 2006 för att se om det skett några förändringar över tid.

Statistiken över anmälda brott belyser inte antalet brott som begås i samhället, utan hur många brott som blir ärenden för polisen att hantera och är därför främst till för att analysera anmälningar och polisens arbetsbörda, inte själva brottsligheten. Betydligt färre brott anmäls och återfinns i anmälningsstatistiken, än som egentligen begås. Vid analyser av själva brottsligheten förordar Brottsförebyggande rådet (Brå) därför användning av datakällor som är konstruerade för att beskriva omfattningen av den brottslighet som drabbar befolkningen. Sådana datakällor, inte minst Brås *Nationella trygghetsundersökning* (NTU), ger goda möjligheter att studera och följa betydande delar av den faktiska brottsligheten. Till begränsningarna hör att dessa datakällor bygger på svar från statistiska urval av befolkningen, som även om de är stora inte ger lika många enskilda fall att analysera som statistiken över anmälda brott. Det innebär i sin tur att vissa frågor inte kan analyseras med data från frågeundersökningar som NTU. Frågor om på vilka dagar under ett år och när på dygnet som enskilda typer av brott begås, är exempel på sådana frågeställningar. Därför används här i stället statistiken över anmälda brott.

Den följande beskrivningen ger en indikation om under vilka tider och dagar som polisen är mest belastad till följd av antalet anmälda brott och bör ha högst bemanning för att klara av att ta hand om det ökade ärendetrycket. En konsekvens av ovanstående är att läsaren måste vara medveten om att det som genomgående beskrivs som antalet brott och andelar av brotten inte avser det faktiska antalet brott som begås, utan de facto enbart de brott som kommer till polisens kännedom och föranleder att en brottsanmälan upprättas.

Antalet anmälda brott är således ett resultat av ett flertal sammanvägda faktorer. Dels speglar antalet anmälda brott variationer i den faktiska

utsattheten, det vill säga när brott faktiskt begås, dels beror antalet också på variationer i anmälningsbenägenheten, som i sin tur beror på omständigheter vid brottet (till exempel anmäls allvarligare brott och brott som begås av okänd oftare). Till viss del speglar också antalet anmälda brott polisens ”upptagningsbenägenhet”, det vill säga polisens förmåga att vara på plats och själv ta upp anmälningar.

En redovisning av vilka definitioner som används och vilka metodologiska avvägningar som gjorts återfinns i bilaga 1.

### **Syfte och frågeställningar**

Syftet med kortanalysen är att beskriva när under dygnet och under vilka dagar på året som flest fall av anmäld misshandel, olaga hot, personrån och inbrottsstöld äger rum. Målet är att för en intresserad allmänhet ge en allmän kunskapsbild över när brott begås samt att skapa förbättrade planeringsförutsättningar för polisen genom att identifiera tider då många brott begås.

Frågeställningarna är därför:

- Hur många brott uppges ske under årets olika högtider och veckodagar, och när sker flest fall av anmäld misshandel, olaga hot, personrån och inbrottsstöld enligt anmälningarna?
- Hur många brott sker under dygnets timmar och när på dygnet sker flest fall av dessa brottstyper?
- Har det skett några förändringar över tid för brottstypen misshandel?



# Resultat

## Misshandel

År 2013 anmäldes enligt den officiella kriminalstatistiken drygt 80 400 misshandelsbrott<sup>1</sup>. Av dessa hade en del brott inte begåtts under 2013<sup>2</sup> och ytterligare några hade inga registrerade uppgifter om vilket datum brottet ägt rum. Därför ingår i denna beskrivning cirka 74 700 misshandelsbrott.

### Misshandel under vissa dagar

Enligt anmälningsstatistiken registrerades att i genomsnitt 205 fall av misshandel skett<sup>3</sup> per dag under 2013. De dagar som utmärker sig i form av att de har ett högt antal brott är dagarna under nyårshelgen och valborgshelgen<sup>4</sup>. Under nyår anmäldes att nästan 457 hade brott begåtts och under valborg anmäldes att 408 brott begåtts per dag. Antalet brott var med andra ord två gånger fler under dessa dagar än under en genomsnittlig dag. Även lönelördagar och midsommar hade fler anmälda brott än en genomsnittlig dag. Antalet brott på söndagar är också högt. Det beror på att många brott sker under natten till söndag som ett resultat av händelser under lördagen.

Till de dagar som har färre anmälningar än i genomsnitt hör samtliga vardagar (måndag till fredag). Under måndagar–onsdagar skedde 150–152 anmälningar om misshandel per dag. Men andra ord begås enligt

---

<sup>1</sup> För att underlätta läsning kommer avrundade siffror att redovisas i texten. Redovisningsprincipen som följs är att endast heltal redovisas och att tre signifikanta siffror uppges. Vid tusental avrundas med andra ord till närmaste tiotal, vid tiotusental avrundas till närmaste hundratal och så vidare.

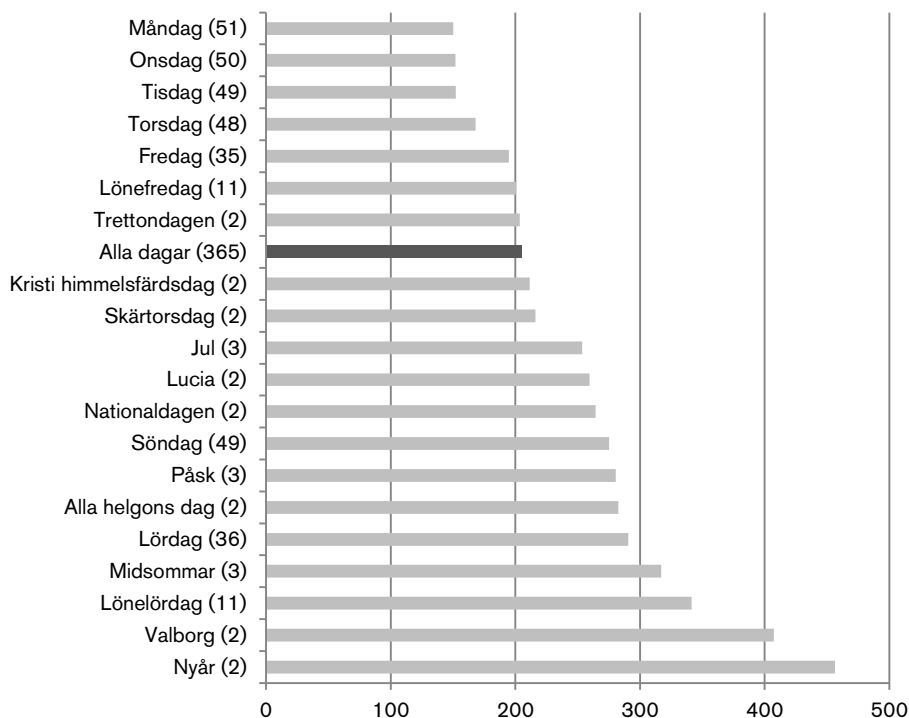
<sup>2</sup> En del av skillnaden mellan den officiella statistiken och det som redovisas i denna sammanställning kan förklaras med att i den officiella statistiken redovisas brotten efter inskrivningsdatum, medan brotten i denna sammanställning redovisas efter brottsdatum, alltså datumet i anmälan då brottet uppges ha skett.

<sup>3</sup> I den följande redovisningen avser samtliga uppgifter datumet eller tiden då brottet som anmälan avser ska ha skett. Alltså inte tidpunkten för anmälan.

<sup>4</sup> Generellt gäller i redovisningen att för varje högtid räknas ett snitt per dag för de två dagar (till exempel nyårsafton och nyårsdagen) som helgen omfattar. Detta görs för att en stor del av brotten sker under natten och därmed "spiller över" på dagen därpå. Redovisningen skulle därför bli missvisande om endast anmälningarna under en dag räknades. Se bilaga 1 avsnittet Redovisning av brott per dag för mer information om hur många dagar som räknats till varje högtid, helg, veckodag och så vidare.

anmälningsstatistiken tre gånger fler fall av misshandel under nyårshelgen än under en genomsnittlig måndag. Läsaren bör dock hålla i åtanke att redovisningen bygger på uppgifter från endast ett år. Resultaten bör därför inte övertolkas, särskilt för helger som bara består av enstaka dagar, eftersom det finns utrymme för tillfälliga variationer.

Figur 1. Antalet anmälda misshandelsbrott totalt per högtid och veckodag (antalet dagar under året inom parentes) år 2013. Medeltal.



Jämför man siffrorna för 2013 med de år som studerats i Brås tidigare rapport, det vill säga 2002, 2004 och 2006 är mönstret relativt likartat mellan de olika åren (tabell 1). Flest fall av misshandel begås under nyår, valborg och lördagar (både i samband med lön och utan). Färst fall av misshandel anmäls under vardagarna.

En förändring som skett är att antalet misshandelsbrott blivit mer jämnt utspritt över årets dagar. År 2006 och 2013 anmäldes nästan lika många brott, och medeltalet per dag är nästan detsamma (207 mot 205 brott år 2013). Antalet brott under nyårshelgen, valborgshelgen och så vidare har dock blivit färre, medan de som uppges ha skett under veckodagarna har blivit fler. Enligt anmälningsstatistiken har det alltså skett en utjämning i när brotten begås. Detta bekräftas av annan forskning som visat att en stor del av ökningen i antalet anmälningar har avsett misshandel som sker i arbetet och mot barn (Wikman med flera 2010, Brå 2007) medan anmälningsstatistiken under de senaste två åren visat på en nedgång i de fall som sker mellan obekanta män. Det leder till att antalet brott blir fler på veckodagarna och färre under helger och högtider.

Vid analys av samtliga misshandelsbrott per dag bör beaktas att det är stor skillnad mellan misshandel mot barn och mot vuxna. Eftersom nästan 86 procent av de anmälda misshandelsbrotten avser misshandel mot vuxna väger uppgifter om dem mycket tungt i sammanställningen över samtliga misshandelsbrott per dag. I nästa avsnitt beskrivs barn 0–6 år, 7–

14 år samt kvinnor och män över 15 år var för sig. Ett försök har gjorts att även titta på misshandel som skett i nära relation, men kvalitetsbrister i både användning av brottskoden (Brå 2012) såväl som ifyllandet av brottsdatum och brottstid gör att en sådan redovisning inte är meningsfull.

Tabell 1. Antal anmälda misshandelsbrott per högtid och veckodag åren 2002, 2004, 2006 och 2013. Medeltal.

År 2002		År 2004		År 2006		År 2013	
Dag	Antal brott per dag	Dag	Antal brott per dag	Dag	Antal brott per dag	Dag	Antal brott per dag
Nyår*	386	Nyår*	521	Nyår*	594	Nyår*	457
Valborg	382	Valborg	430	Valborg	543	Valborg	408
Lördag i samband med lön*	325	Lördag i samband med lön**	353	Lördag i samband med lön**	399	Lördag i samband med lön**	341
Lördag	270	Nationaldagen (söndag)	304	Lördag	352	Midsommar	317
Alla helgons dag	262	Pingst	300	Pingst	329	Lördag	291
Pingst	251	Alla helgons dag	292	Alla helgons dag	310	Alla helgons dag	283
Midsommar	226	Lördag	288	Söndag	303	Påsk	281
Söndag	226	Söndag	250	Midsommar	276	Söndag	275
Skärtorsdag	199	Midsommar	243	Påsk	231	Nationaldagen	265
Fredag i samband med lön**	190	Lucia	204	Fredag i samband med lön**	213	Lucia	260
Påsk	184	Fredag i samband med lön**	200	Fredag	207	Jul	254
Lucia	183	Skärtorsdag	198	<b>Alla dagar</b>	<b>207</b>	Skärtorsdag	216
Fredag	168	Fredag	186	Nationaldagen (tisdag, helg)	201	Kristi himmelfärdsdag	212
<b>Alla dagar</b>	<b>165</b>	Påsk	186	Skärtorsdag	197	<b>Alla dagar</b>	<b>205</b>
Nationaldagen (torsdag, vardag)	164	<b>Alla dagar</b>	<b>180</b>	Kristi himmelfärdsdag	196	Trettondagen	204
Kristi himmelfärdsdag	159	Kristi himmelfärdsdag	167	Trettondag	182	Fredag i samband med lön**	201
Trettondag	156	Torsdag	137	Torsdag	149	Fredag	195
Torsdag	122	Jul	121	Jul	137	Torsdag	168
Onsdag	110	Tisdag	118	Lucia	133	Tisdag	152
Måndag	107	Onsdag	117	Onsdag	131	Onsdag	152
Tisdag	105	Måndag	114	Tisdag	126	Måndag	150
Jul	95	Trettondag	112	Måndag	123	***	

\*Avser nyårshelgerna 2002/03, 2004/05, 2006/07 respektive 2013/14.

\*\* Avser lördag respektive fredag som infaller på eller närmast efter den 25:e i varje månad alternativt fredagen före om den 25:e infaller på en lördag.

\*\*\*Antalet observationer är en färre för 2013 då pingst inte längre utgör någon högtid som medför ledighet.

### Misshandel mot barn 0–6 år

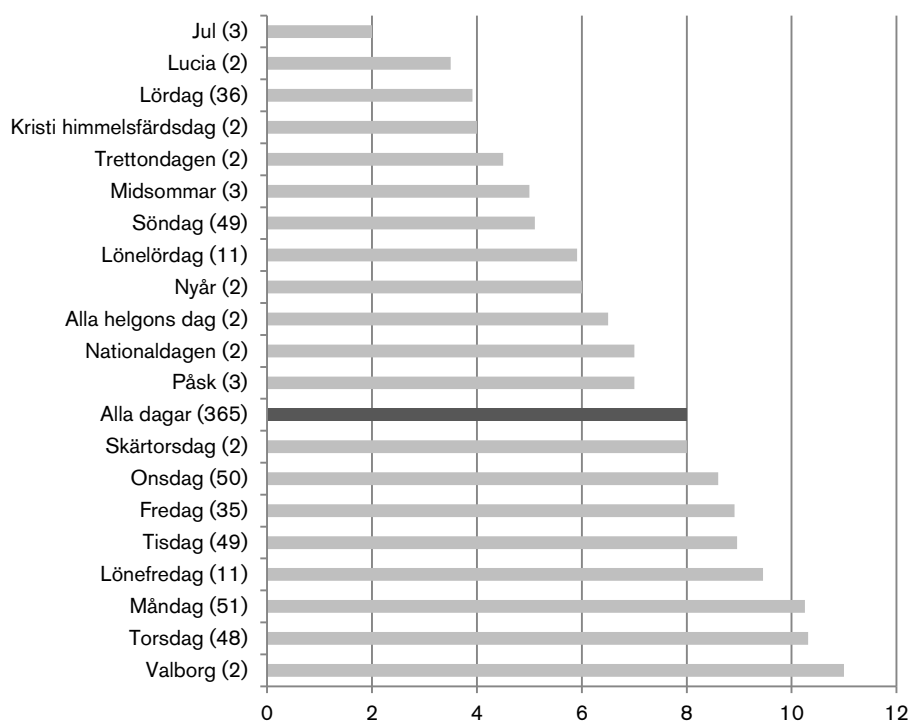
Enligt den officiella kriminalstatistiken anmäldes nästan 3 260 fall av misshandel som begåtts mot barn 0–6 år under 2013. Av dessa ingår 2 900 i denna analys och utgör därmed nästan 4 procent av de anmälningar där uppgifter om brottsdatum finns.

Det innebär att i snitt 8 brott om dagen anmäldes om misshandel som begåtts mot barn 0–6 år. I figur 2 ser man att dessa brott uppges ske vid

andra tider än vid misshandel överlag. Resultaten visar att valborg enligt anmälningarna är den vanligaste dagen för misshandelsbrott mot barn. Samtliga veckodagar (måndag–fredag) sker fler brott än i genomsnitt, medan färre brott sker på helger och under de flesta högtider. Detta beror på att många anmälningar görs av barnomsorgen och socialtjänsten, det vill säga av vuxna som barn träffar under dagarna och som är yrkesverksamma på dagtid (Brå 2007). I de fall barn utsätts för misshandel av föräldrar kommer detta i mindre grad att upptäckas under helger och ledigheter när andra personer har mindre insyn i vad som händer med barnen.

Denna uppdelning av misshandelsbrott gjordes inte i rapporten från 2006 varför ingen jämförelse är möjlig att göra för denna brottskategori.

Figur 2. Antalet anmälda misshandelsbrott per högtid och veckodag (antalet dagar under året inom parentes) mot barn 0–6 år, 2013. Medeltal.

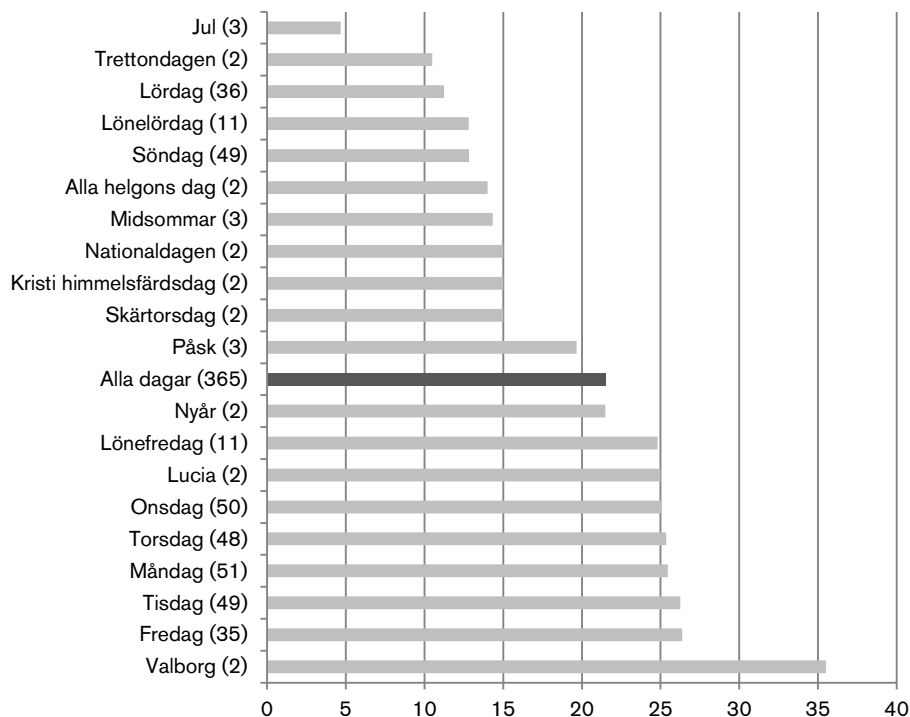


### Misshandel mot barn 7-14 år

Enligt den officiella kriminalstatistiken anmäldes nästan 8 780 fall av misshandel som begåtts mot barn i åldern 7–14 år. Av dessa ingår ungefär 7 850 i den följande beskrivningen, vilket motsvarar nästan 11 procent av samtliga anmälningar om misshandel. I snitt gjordes 21 anmälningar om dagen mot denna brottskategori.

Anmälningarna om 7–14-åringar fördelar sig i stor grad på samma sätt som för 0–6-åringar. Figur 3 visar att även för barn i dessa åldrar är det vanligast att brotten begås måndag–fredag, medan helger och högtider utgör dagar med relativt sett få fall. Liksom för yngre barn är den misshandel som begås av föräldrar relativt dold och anmäls därför ofta av andra vuxna som barnen kommer i kontakt med under veckodagar. I denna grupp finns också ett ökat inslag av att barn begår brott mot andra barn, något som också ofta sker och anmäls inom ramen för skolans verksamhet.

Figur 3. Antalet anmälda misshandelsbrott per högtid och veckodag (antalet dagar under året inom parentes) mot barn 7–14 år, 2013. Medeltal.

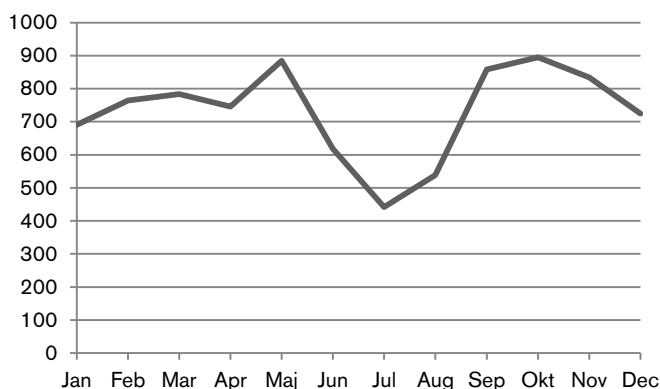


Att skolan står bakom många anmälningar blir särskilt märkbart om man studerar antalet fall per månad i den officiella anmälningsstatistiken. Under sommarlovsmånaderna juni–augusti sker betydligt färre anmälningar än under resten av året (figur 4).

Även för 7–14-åringar visar resultaten att valborg är den vanligaste dagen på året då misshandelsbrott skett enligt anmälningarna. Det finns inga studier som belyser varför barn i åldrarna 0–14 år är särskilt utsatta på valborg. Rimligtvis hänger det dock samman med att många, både vuxna och tonåringar, firar valborg och då både begår och utsätts för misshandel, vilket även drabbar unga under 15 år.

Vid en jämförelse mellan år 2013 och 2006 framgår att det på det stora hela har det skett små förändringar (se tabell 1). Antalet anmälda brott är visserligen något fler (700 fler brott ingår i analysen år 2013), men nu liksom då var julen den högtid som har minst antal anmälningar och veckodagarna de dagar som har flest anmälningar. Det har skett vissa förändringar, skärtorsdagen har till exempel vid en rangordning gått från 20:e plats till 13:e plats (antalet anmälningar har blivit fler). Men vid små tal, som i detta fall, är det svårt att tolka förändringarna då de kan vara tillfälliga och bero på slumpen.

Figur 4. Antalet anmälda misshandelsbrott per månad mot barn 7–14 år, enligt den officiella kriminalstatistiken år 2013.

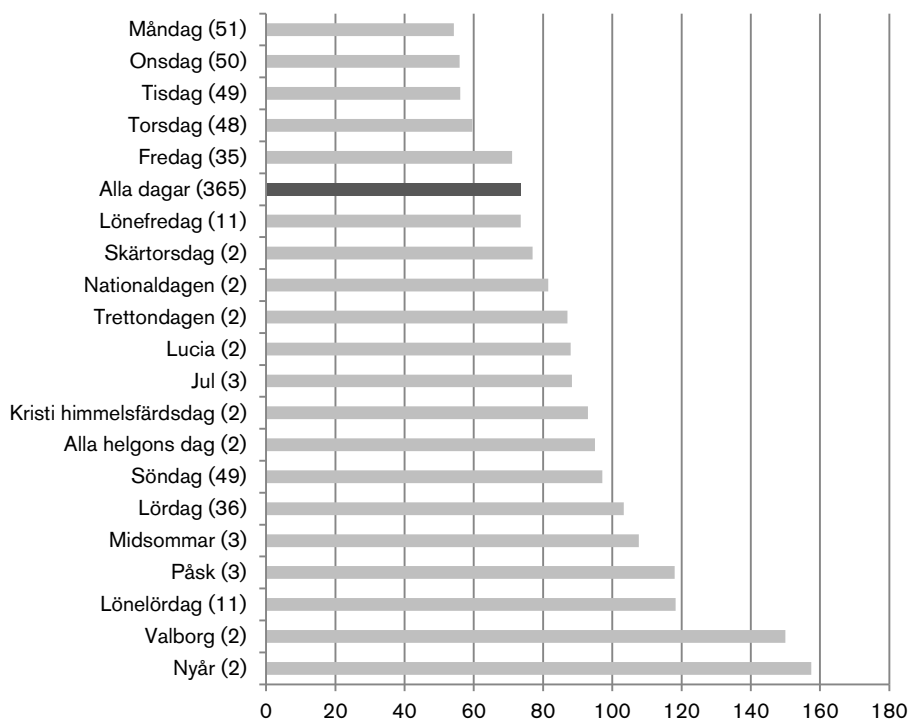


#### *Misshandel mot kvinnor 15 år och äldre*

Under 2013 anmäldes över 29 300 fall av misshandel mot kvinnor 15 år eller äldre. Av dessa ingår ungefär 26 800 i denna analys, vilket motsvarar 36 procent av samtliga misshandelsanmälningar med uppgifter om brottsdatum. Det motsvarar i genomsnitt 74 anmälningar per dag.

Anmälda fall av misshandel mot kvinnor är fler än misshandel mot barn, men färre än misshandel mot män. Mönstret i när brotten sker liknar den för samtliga misshandelsbrott sammanslaget, det vill säga att fler brott sker under nyår, valborg och helgdagar, medan färre sker under veckodagar (figur 5). Under nyår skedde enligt anmälningsstatistiken nästan två gånger fler fall av misshandel mot kvinna jämfört med en genomsnittlig måndag.

Figur 5. Antalet anmälda misshandelsbrott per högtid och veckodag (antalet dagar under året inom parentes) mot kvinnor 15 år och uppåt, 2013. Medeltal.

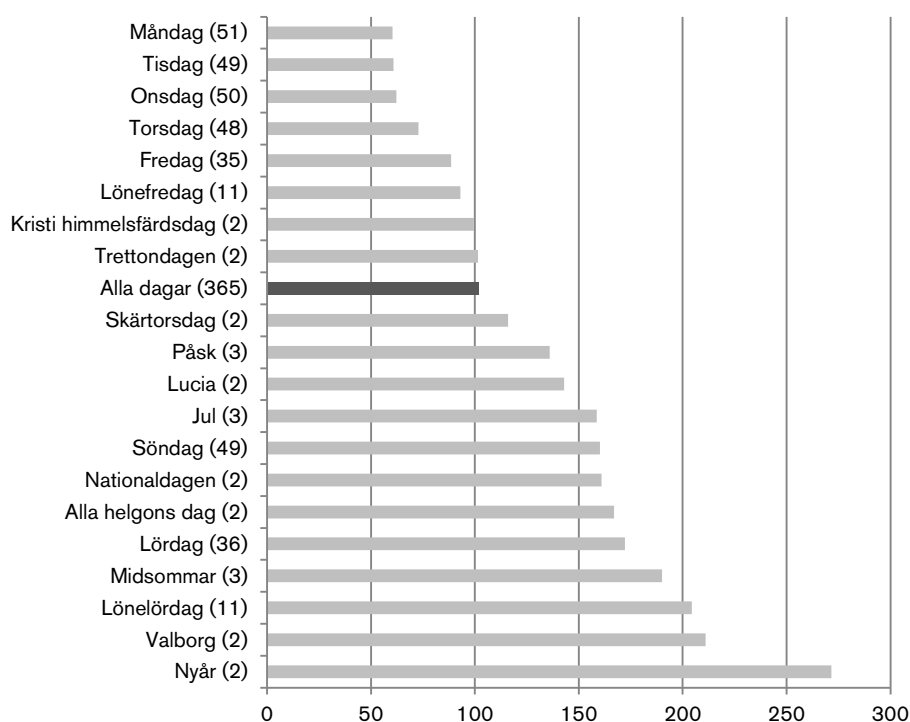


Jämför man resultaten med dem som framkom i Brås tidigare rapport är mönstret detsamma (se tabell 1). Veckodagar har få anmälningar medan nyår och valborg ligger i topp. Två förändringar utgörs dock av att jul och lucia tidigare haft få anmälda fall, men nu har fler brott än tidigare (från 20:e och 21:a plats år 2006 till 10:e och 11:e plats år 2013). Anledningen till att lucia hade fler registrerade misshandelsbrott hör sannolikt ihop med att lucia inföll på en fredag år 2013, medan den inföll på en torsdag år 2006. Anledningen till att julen nu utgör en tid då många misshandelsbrott äger rum är oklar, dock har antalet brott under julen blivit fler för varje mätning som gjorts.

### *Misshandel mot män 15 år och äldre*

År 2013 anmäldes 39 000 fall av misshandel mot män 15 år eller äldre enligt den officiella kriminalstatistiken. Av dessa ingår 37 100 i det analyserade materialet, vilket innebär att misshandel mot män 15 år och uppåt utgör 50 procent av de inkluderade anmälningarna. I genomsnitt anmäldes 102 sådana anmälningar om dagen under 2013.

Figur 6. Antalet anmälda misshandelsbrott per högtid och veckodag (antalet dagar under året inom parentes) mot män 15 år och uppåt, 2013. Medeltal.



Fördelningen av anmälningar över årets dagar ser likartad ut för män som för kvinnor. Dock är antalet anmälningar högre för män (figur 6). Veckodagar tillhör de dagar som har färst brott. Nyår, valborg, lönelördagar och midsommar ligger i topp. En genomsnittlig måndag sker i snitt 54 brott mot kvinnor och 60 mot män. Skillnaderna är med andra ord inte lika stora mellan könen när det gäller de dagar då minst antal brott uppges ske. På en måndag sker ungefär 10 procent fler brott mot män än mot kvinnor. Under nyår sker 70 procent fler brott mot män än mot kvinnor (272 anmälningar mot män och 158 mot kvinnor). Under nyår begås över

fyra gånger fler fall av misshandel mot man jämfört med en genomsnittlig måndag. Skillnaden mellan könen är med andra ord stor och ökar ju fler brott som görs en given dag.

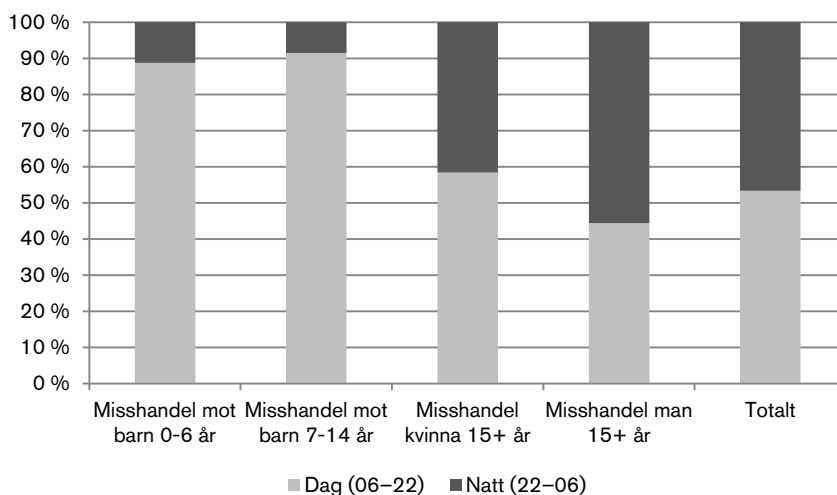
Jämför man resultaten med dem som framkom i Brås tidigare rapport är mönstret detsamma (se tabell 1). Veckodagar har få brott medan nyår och valborg ligger i topp. Två förändringar utgörs dock, precis som för kvinnor, av att jul och lucia tidigare haft få fall av misshandel, men nu har fler fall än tidigare (från 20:e och 21:a plats år 2006 till 9:e och 10:e plats år 2013). Som nämnts ovan inföll lucia på en fredag år 2013, vilket antagligen förklarar ökningen. Varför julen blivit en allt vanligare helg för misshandel är dock oklart.

### Misshandel under tid på dygnet

Kartläggningen av vid vilken tid på dygnet som misshandelsbrotten äger rum bygger på samma material som använts i sammanställningen av misshandel under vissa dagar. För vissa brott saknas dock i underlaget uppgift om vid vilket klockslag brottet begåtts. Därför har materialet i detta avsnitt rensats också från dessa brott (se bilaga 1).<sup>5</sup> Bortfallet är stort vid misshandel mot barn, varför några resultat i vissa fall inte presenteras för den gruppen.

Resultaten som presenteras i figur 7 visar att under 2013 ägde 53 procent av de anmälda misshandelsbrotten rum under dagen (klockan 06–22), och 47 procent på natten (klockan 22–06). Vid misshandel mot barn och mot kvinnor 15 år och uppåt avsåg anmälan främst en händelse som ägt rum dagtid eller under kvällen. Andelen är högst för barn i 7–14 års ålder, då 92 procent av händelserna avsåg brott som skett 06–22. För män var det vanligare att händelsen skett på natten – 56 procent av händelserna hade ägt rum då.

Figur 7. Andelen anmälda misshandelsbrott uppdelat på om misshandeln skett på dagen eller natten.



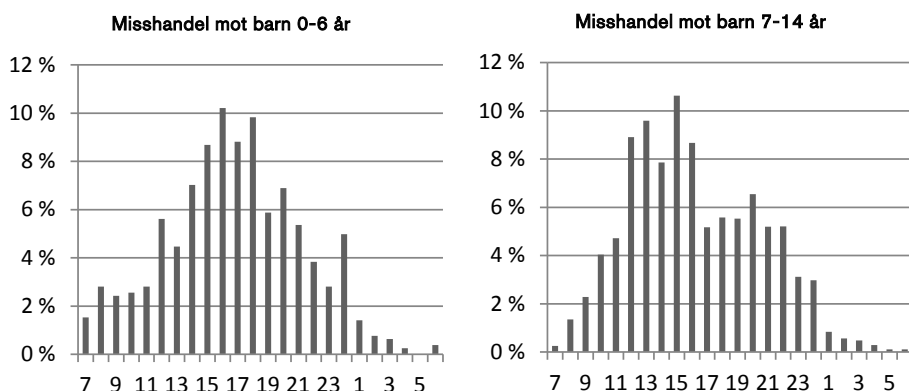
<sup>5</sup> Materialet har bland annat rensats från de fall där tiden angetts till kl. 00.00 därför att det inte är möjligt att tolka innebörden av denna tidsangivelse. Det har visat sig att kl. 00.00 antingen kan vara den verkliga tidpunkten eller så betyder det att uppgift saknas. Eftersom det är sannolikt att en del av de borttagna fallen med klockan 00.00 är verkliga eller avser en tidpunkt under natten blir brott som begås under natten underrepresenterade i redovisningen.



Resultaten skiljer sig från den tidigare undersökningen. År 2006 ägde 57 procent av de anmälda händelserna rum på natten, och för män var andelen över två tredjedelar. Andelen har minskat för samtliga grupper. Det har alltså skett en förskjutning mot att anmäld misshandel oftare sker under dagtid eller på kvällen än under natten.

Tittar man närmare på när under dygnet som misshandel mot barn uppges ha skett framgår att flest brott ägt rum på dagen, med störst koncentration cirka klockan 15. För yngre barn sker brottet något senare än för barn i 7–14 års ålder. På natten sker en mycket liten andel av brotten.

Figur 8. Anmäld misshandel mot barn 0–6 och 7–14 år uppdelat på tid på dygnet. Procentuell fördelning, år 2013.

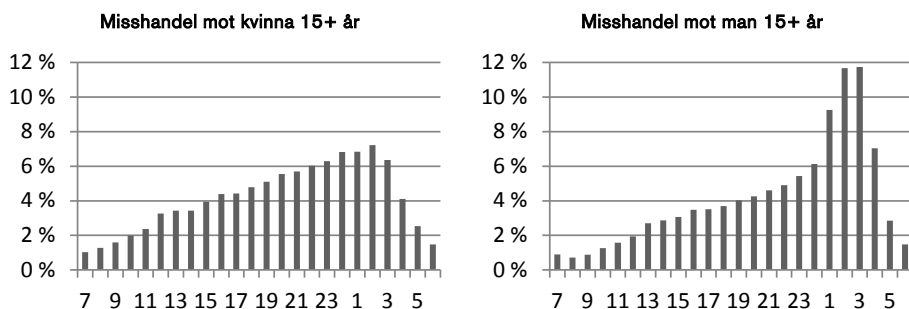


Bland vuxna personer är utsattheten i stället högst under vissa av nattens timmar. Antalet anmälda fall av misshandel mot kvinnor är som lägst vid klockan 7 på morgonen (1 procent av brotten äger rum mellan 6 och 7 på morgonen) och ökar sedan stabilt fram till klockan 2 på natten (7 procent av de anmälda brotten sker mellan 1 och 2 på natten).

Vid misshandel mot män sker lägst antal brott klockan 8 på morgonen (1 procent av händelserna). Antalet fall ökar sedan fram till klockan 3 på natten, med en märkbar topp mellan klockan 1 och 3 (mellan dessa klockslag sker en fjärdedel av händelserna).

Resultatet förstärker ytterligare bilden av att män utsätts för misshandel på kvällar och helger i samband med nöjeslivet, medan kvinnors utsatthet är mer spridd över flera sfärer (inom ramen för arbete, nära relation och nöjesliv, Estrada 2008, Granath 2012).

Figur 9. Anmäld misshandel mot kvinna och mot man från och med 15 år, uppdelat på tid på dygnet. Procentuell fördelning, år 2013.

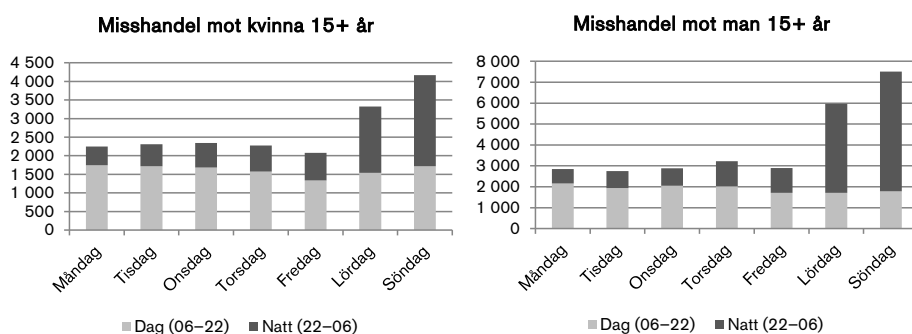


## Anmäld misshandel under veckans dagar och tid på dygnet

Antalet anmälda misshandelsbrott mot barn 0–14 år går tyvärr inte att analysera för veckans dagar och tid på dygnet eftersom bortfallet är betydande (74 procent för 0–6-åringar och 46 procent för 7–14-åringar). För vuxna är det dock möjligt att göra en sådan analys. Som nämnts ovan saknas dock i underlaget uppgift om vid vilket klockslag brottet begåtts för vissa brott. Dessa ingår därför inte i analysen. Även de fall som skett klockan 00.00 exkluderas (eftersom det inte går att skilja dessa från dem utan något klockslag, vilket också betecknas 00.00). Det innebär att antalet brott som skett nattetid och då särskilt runt midnatt är underskattat. Det är troligtvis variationer i hur många brott som skett runt midnatt som förklarar de eventuella nivåskillnaderna mellan olika veckodagar i figur 10 och de i figur 5 och 6.

Andel anmälda brott som sker nattetid ökar successivt ju närmare helgen man kommer. Tre av fyra (76 procent) anmälda misshandelsbrott mot män som äger rum på söndagar sker nattetid (varav troligen en övervägande del under natten till söndag). Motsvarande nivå för kvinnor är tre av fem (59 procent). På måndagar är andelen omkring 20–25 procent).

Figur 10. Antal anmälda misshandelsbrott mot kvinnor och män 15 år och över efter veckodag och tid på dygnet (högtidsdagar är inte inräknade), år 2013.



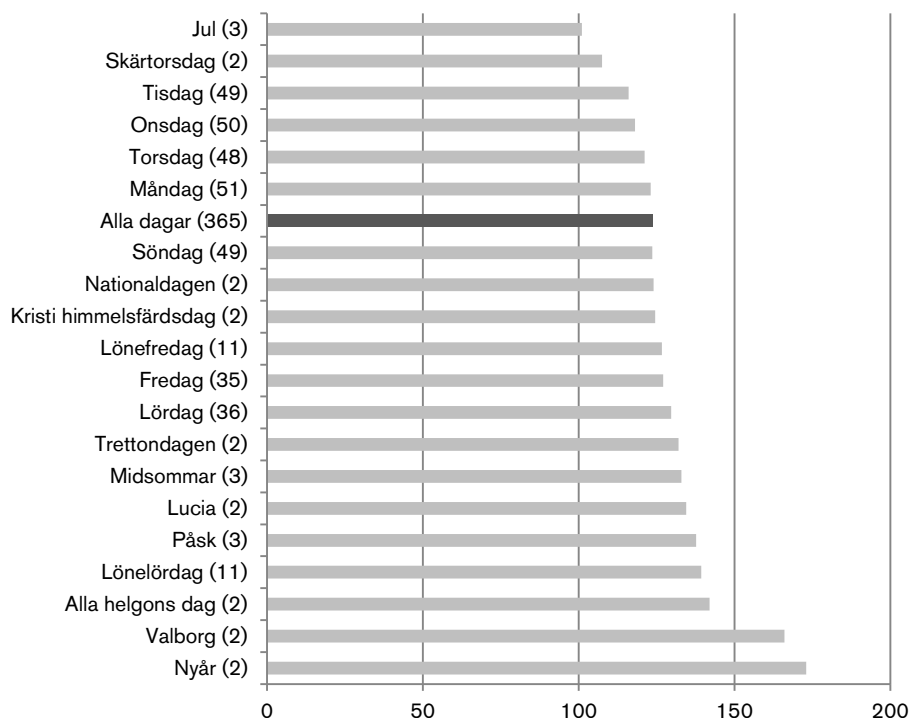
## Olaga hot

År 2013 anmäldes enligt den officiella kriminalstatistiken drygt 48 400 olaga hot. Av dessa hade en del brott inte begåtts under 2013 och ytterligare några hade inga registrerade uppgifter om vilket datum brottet ägt rum. Därför ingår i denna beskrivning cirka 45 100 olaga hot.

### Hot under vissa dagar

Enligt anmälningsstatistiken uppges i genomsnitt 124 fall av olaga hot ha skett per dag under 2013. De dagar som utmärker sig särskilt för hotbrott är nyår och valborg. Figur 11 visar att under dessa helger sker flest fall av olaga hot, omkring 170 stycken per dag. Under julen och veckodagarna sker minst antal fall, cirka hundra under julen och i snitt 120 per dag måndagar till torsdagar. Enligt anmälningsstatistiken skedde med andra ord ungefär 70 procent fler fall av olaga hot under nyårshelgen än under julen. För många av dagarna som studerats är dock skillnaderna små. Två tredjedelar av de studerade högtiderna och veckodagarna ligger inom spannet 120–140 brott per dag. I och med att det kan förekomma slumpmässiga skillnader bör därför resultaten inte övertolkas.

Figur 11. Antalet anmälda fall av olaga hot per högtid och veckodag (antalet dagar under året inom parentes) år 2013. Medeltal.



Brottstyperna hot och misshandel uppvisar med andra ord samma mönster i vilka dagar som är mer belastade än andra. Skillnaden mellan de dagar med flest och färst anmälningar är dock inte lika stor vid hot som vid misshandel och antalet misshandelsbrott är många fler till antalet.

### Hot över tid på dygnet

Vid olaga hot är andelen anmälningar utan någon tidsangivelse om när brottet skett mycket högt. Ungefär var fjärde anmälan har inga sådana uppgifter. I vilken utsträckning de fall som saknar uppgifter om detta skiljer sig från de som har det är oklart. Därför bör försiktighet iakttas vid tolkning av resultaten i detta avsnitt. Någon uppdelning av brottstidpunkten för antalet anmälda hotbrott som skett under veckans olika dagar görs därför inte.

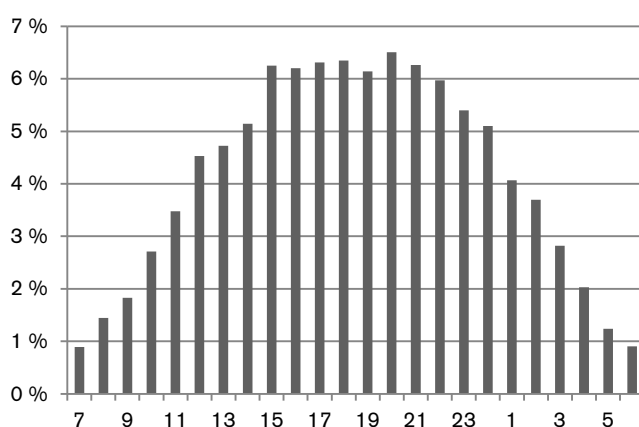
Enligt de anmälningar som innehåller uppgifter om när på dygnet brottet ägt rum har tre fjärdedelar av alla anmälda hotbrott begåtts på dagen eller kvällen (mellan klockan 06 och 22). En fjärdedel har begåtts på natten (mellan klockan 22 och 06). Andelen som sker på natten är därmed lägre vid hot än vid misshandel.

Tittar man vidare på när under dygnets timmar som hot uppges ha skett enligt anmälningarna (figur 12), är det tydligt att antalet fall ökar under dagen, når sin kulmen mellan klockan 15 och 20 och sedan minskar under hela natten fram till klockan 6 på morgonen då minst antal fall rapporteras.

Jämför man med motsvarande kurva för misshandel mot vuxna (hot mot vuxna utgör 85 procent av samtliga hotbrott i analysen), ser man att en större andel av hotbrotten rapporteras ha skett på eftermiddagen

/kvällen, medan de flesta misshandelsbrott uppges ha skett senare, mellan klockan ett och tre på natten<sup>6</sup>.

Figur 12. Anmält olaga hot uppdelat på tid på dygnet. Procentuell fördelning, år 2013.



## Personrån

### Rån under vissa dagar

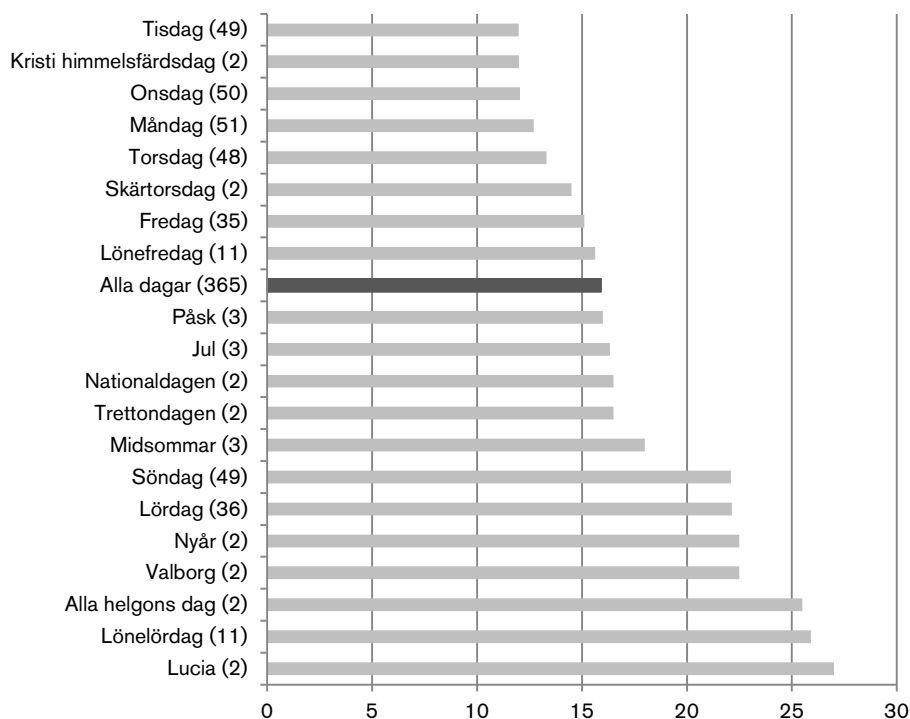
År 2013 anmäldes enligt den officiella kriminalstatistiken drygt 5 990 personrån. En del av dessa brott hade inte begåtts under 2013 och ytterligare några hade inga registrerade uppgifter om vilket datum brottet ägt rum. Därför ingår i denna beskrivning cirka 5 810 personrån.

Enligt anmälningsstatistiken registrerades att i genomsnitt 16 fall av personrån skett per dag under 2013. Antalet rån är flest under lucia, på lördagar i samband med lön och under allhelgonahelgen (figur 13). Minst antal rån begås enligt anmälningsstatistiken på vardagar och under Kristi himmelfärdshelgen. Under lucia anmäldes 27 fall av rån och en genomsnittlig tisdag anmäldes 12 fall. Rånen var med andra ord enligt anmälningsstatistiken dubbelt så många den dagen då flest brott uppges ha skett jämfört med den med minst antal brott.

Att lucia är dagen med flest brott beror på att dagen inföll på en fredag år 2013. En särskild analys över antalet rån under tidigare år visar att antalet brott är lägre när lucia infaller på en vardag. De år som lucia infaller på en fredag eller lördag är antalet jämförbart med det under alla helgons dag, som alltid infaller på en lördag. Att helger medför ett ökat antal rån beror troligtvis på att det då är många personer i rörelse och mer pengar i omlopp än vanligt. Tillgreppsmöjligheterna är därför större under dessa dagar.

<sup>6</sup> Resultaten påverkas inte av att hot mot barn ingår för hotbrott medan de inte gör det för misshandel. En uppdelning på endast personer under 18 visar att mönstret är detsamma även för dessa brott (till skillnad från vid misshandel där andelen anmälda fall mot personer under 15 uppvisar ett annat mönster än de som riktas mot vuxna).

Figur 13. Antalet anmälda personrån per högtid och veckodag (antalet dagar under året inom parentes) år 2013. Medeltal.

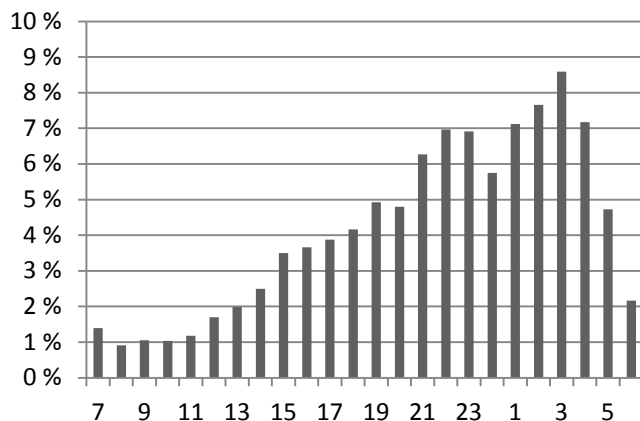


### Rån under tid på dygnet

Vid anmälningar om rån har hälften av brotten skett på dagen eller kvällen (mellan klockan 06 och 22), och i hälften av fallen på natten (mellan klockan 22 och 06). För personrån är bortfallet avseende brottstidpunkt relativt lågt, varför resultaten anses vara robusta (se bilaga 1). Figur 14 visar att högst andel anmälda rån sker vid klockan 3 på natten. Andelen utsatta ökar successivt under dagen, från klockan 6 på morgonen fram till klockan tre på natten då andelen sjunker markant. Den lägre andelen brott vid midnatt är troligen ett utfall av att brotten med tidsangivelsen 00.00 rensats bort ur analysen eftersom det värdet kan betyda både klockan tolv och att det inte går att specificera någon brottstidpunkt. Antalet brott som begås klockan tolv är därför underskattat.

Den procentuella fördelningen ser likartad ut som vid misshandel mot män och kvinnor 15 år och äldre, det vill säga antalet brott ökar under nattimmarna och är som högst mellan 1 och 3 på natten.

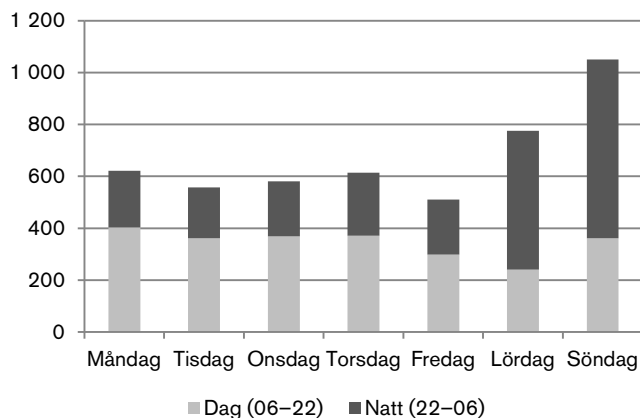
Figur 14. Anmälda personrån uppdelat på tid på dygnet. Procentuell fördelning, år 2013.



### Rån under veckans dagar och tid på dygnet

Andelen som sker på natten ökar ju senare i veckan det är. Andelen är omkring 35 procent måndag–onsdag, 40 procent torsdag–fredag och ökar till nästan 70 procent lördag–söndag. Antalet och andelen fall som sker nattetid är alltså störst på helgerna. Även här är antalet brott som sker nattetid underskattat eftersom de brotten med en tidsangivelse vid midnatt rensats bort ur analysen (se bilaga 1 för detaljer om bortfallets storlek för samtliga studerade brottstyper). Det drabbar troligtvis redovisningen av helgnätterna extra hårt eftersom andelen fall som sker nattetid är högre då.

Figur 15. Antal anmälda personrån efter veckodag och tid på dygnet (högtidsdagar är inte inräknade), år 2013.



### Inbrottsstöld

År 2013 anmäldes enligt den officiella kriminalstatistiken drygt 26 600 inbrottsstöld i villa/radhus, lägenhet och fritidshus<sup>7</sup>. Av dessa hade en del brott inte begåtts under 2013 och ytterligare några hade inga

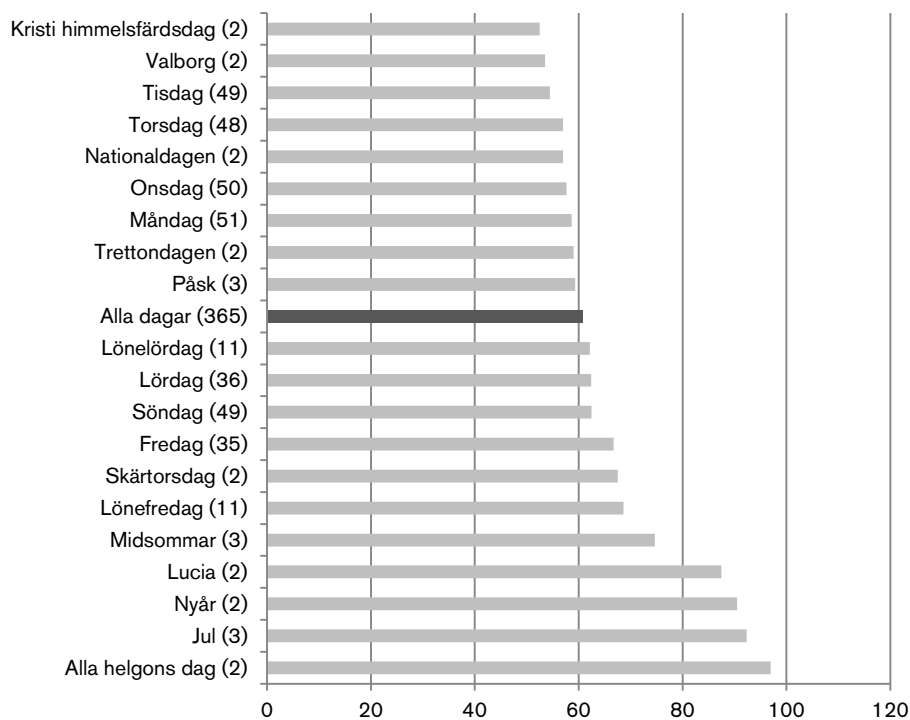
<sup>7</sup> Brå har i en kvalitetsstudie kommit fram till att antalet anmälda inbrott i lägenhet och villa är något överskattat på grund av att brottskoderna används felaktigt vid upptagning av anmälan. Däremot var antalet inbrott i fritidshus färre i statistiken än vad de uppskattas vara på riktigt. Skillnaderna var dock inte signifikanta (Brå 2012).

registrerade uppgifter om vilket datum brottet ägt rum. Därför ingår i denna beskrivning cirka 22 200 inbrottsstöld.

### Inbrottsstöld under vissa dagar

Eftersom det vid denna brottstyp inte sker någon interaktion mellan gärningspersonen och den vars bostad drabbats av inbrott (till skillnad från vid misshandel, hot och personrån då de möts) tros de uppgifter som lämnats i anmälan om brottsdatumet och brottstidpunkten inte spegla den faktiska brottstidpunkten lika väl. Det är möjligt att de angivna uppgifterna i viss utsträckning snarare speglar tidpunkten då brottet upptäcktes.<sup>8</sup> Enligt anmälningsstatistiken uppges i genomsnitt 61 inbrottsstöld per dag ha skett under 2013. Flest fall skedde under allhelgonahelgen, jul och nyår (97, 92 respektive 91 brott). Färst inbrottsstöld uppges ha skett under Kristi himmelfärdshelgen och valborg (53 respektive 54 fall).

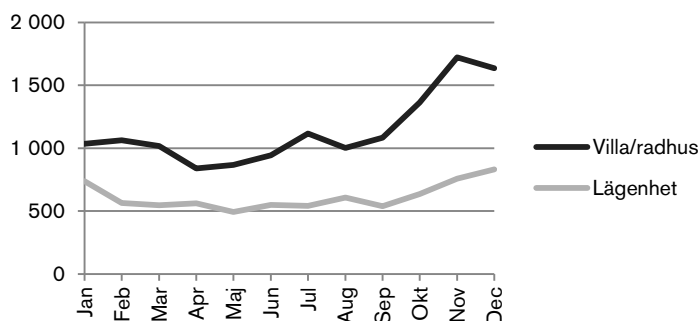
Figur 16. Antalet anmälda inbrottsstöld totalt (i villa/radhus, lägenhet och fritidshus) per högtid och veckodag (antalet dagar under året inom parentes) år 2013. Medeltal.



Generellt ger resultaten en bild av att det är vanligare att inbrott överlag sker under helger då det är vanligt att folk reser bort (och återvänder på till exempel juldagen och nyårsdagen och då gör en anmälan) och då särskilt under den mörka delen av året (se figur 17). Tidigare forskning har visat att inbrott är vanligare under de sena höstmånaderna (Brå 2011, 2013); troligen begås många inbrott då för att minska risken för upptäckt.

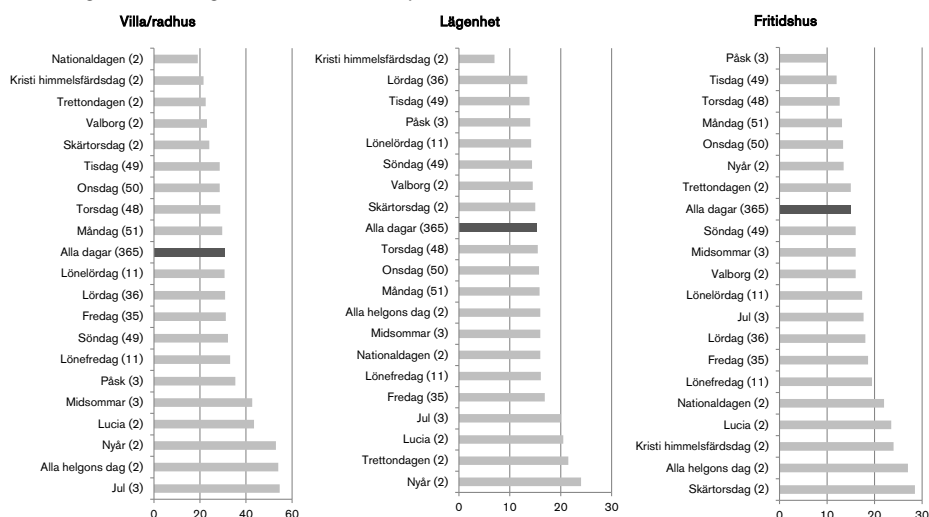
<sup>8</sup> Som nämns i bilaga 1 finns två variabler i anmälan avseende brottsdatum, ett "från och med"-datum och ett "till och med"-datum. I statistiken finns också uppgifter om upptagningsdatum. En kontroll visar att jämfört med till exempel rån är det en större andel fall där upptagningsdatumet är detsamma som det angivna "till och med"-datumet. Det är också fler fall där brottsdatumet utgörs av ett spann av dagar, det vill säga att man inte närmare kan avgöra vilken dag som brottet skedde. Vid inbrott torde "till och med"-uppgifterna spegla upptäckttillfället då brottet kan ha skett ända fram till strax innan det upptäcktes.

Figur 17. Antalet anmälda inbrottsstöld i villa/radhus och lägenhet per månad enligt den officiella kriminalstatistiken år 2013.



Det finns flera olika typer av inbrottsstöld och det finns anledning att tro att tidpunkten för när brotten och anmälningarna sker kan variera beroende på vilken typ av inbrott man studerar. Därför delas inbrottsstöldrarna upp i de som sker mot villa/radhus, lägenhet samt fritidshus i den fortsatta redovisningen.

Figur 18. Antalet anmälda inbrottsstöld i villa/radhus, lägenhet och fritidshus per högtid och veckodag (antalet dagar under året inom parentes) år 2013. Medeltal.



Eftersom antalet inbrott är ganska lågt för de tre studerade typerna, bör inte skillnaderna mellan dagarna övertolkas. Resultaten kan till viss del bero på slumpvisa skillnader. Dock framgår på en övergripande nivå att dagarna då inbrott i villa/radhus och lägenhet begås är mer lika än vad det är vid inbrott i fritidshus. En förklaring till detta skulle kunna vara att inbrott som skett i fritidshus inte upptäcks förrän nästa gång någon kommer dit. Vanliga anmälningstidpunkter blir därför helger, på skärtorsdagen, alla helgons dag och Kristi himmelfärdsdag, vilket kan bero på att många då åker till sina landställen första eller sista gången på året.

### Inbrottsstöld över tid på dygnet

Liksom för de andra brottstyperna finns ett visst bortfall i anmälningarna avseende tidpunkten för när brottet skett. Vid inbrott i villa/radhus och lägenhet är bortfallet inte så stort (se bilaga 1). Vid inbrott i fritidshus

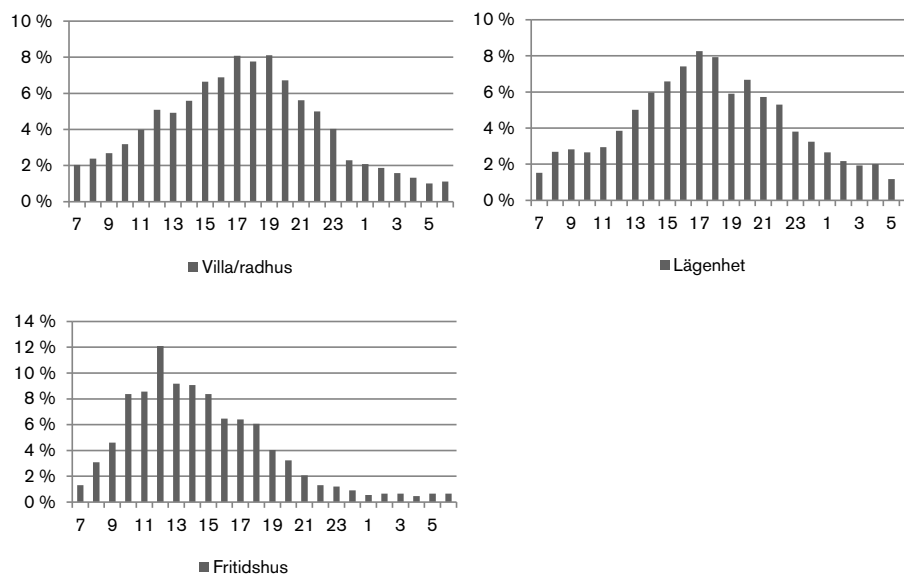


saknas dock sådana uppgifter i nästan en tredjedel av fallen. En förklaring till bortfallet kan vara svårigheten att ange när brottet skett om det gått lång tid innan inbrottet upptäcks, något som kan tänkas vara vanligare vid inbrott i fritidshus. Detta bör hållas i åtanke när man tolkar resultaten. Som beskrivits ovan avseende brottsdatum kan det också finnas risk att de fall där en tidpunkt finns angiven snarare speglar när man upptäckte brottet än när det faktiskt skett. För alla tre typer av inbrott kan man konstatera att andelen som rapporteras på dagen är mycket hög, mellan cirka 80–90 procent.

Går man vidare och delar upp anmälningarna efter vilken timme under dygnet de gjorts framträder dock vissa skillnader mellan de olika typerna av inbrott. De som sker i villa/radhus och lägenhet anmäls oftast kvällstid, omkring klockan 17. En rimlig tolkning är att inbrott sker när de boende inte är hemma på dagen, och upptäcks när de kommer hem.

Störst andel anmälningar om inbrott i fritidshus görs betydligt tidigare under dygnet, 12 procent anmäls mitt på dagen. Rimligtvis har även detta att göra med tidpunkten för upptäckt. Många åker till sina landställen vid en tid som gör att de upptäcker inbrott när de anländer mitt på dagen. Samtidigt är det få som upptäcker att de blivit utsatta för inbrott i fritidshus under natten.

Figur 19. Anmäld inbrottsstöld i villa/radhus, lägenhet och fritidshus uppdelat på tid på dygnet. Procentuell fördelning, år 2013.

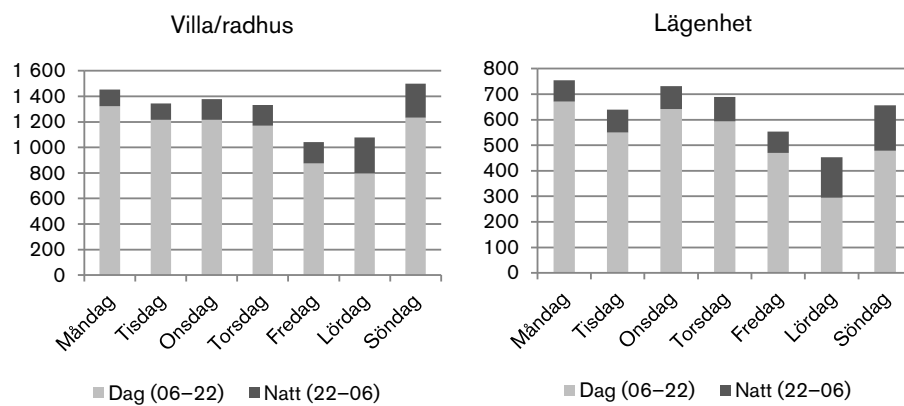


### Anmäld inbrottsstöld under veckans dagar och tid på dygnet

För inbrott i villa/radhus och lägenhet kan man skönja att andelen anmälningar som har en given brottstidpunkt under natten är större på helgerna. Resultatet kan bero på en kombination av att fler är borta under de timmarna, samt att fler kommer hem senare under helger än under vardagar och att anmälan då också görs sent.

För inbrott i fritidshus är bortfallet för stort för att det ska vara meningsfullt att göra någon motsvarande uppdelning. I tre av tio fall finns ingen uppgift om när brottet tros ha skett.

Figur 20. Antal anmälda inbrottsstöld i villa/radhus, lägenhet och fritidshus efter veckodag och tid på dygnet (högtidsdagar är inte inräknade), år 2013.



# Avslutande diskussion

## **Utsattheten inte jämnt fördelad över tid enligt anmälningarna**

Resultaten visar att brottsdatumen och brottstiderna varierar beroende på vilken brottstyp man studerar och även mellan underkategorierna vid misshandel och inbrottsstöld. Brott mot person (misshandel och hot) begås oftare under högtider och helger, och en stor del av brotten sker nattetid. Resultaten visar att de anmälda misshandels- och hotbrotten till stor del sker vid tidpunkter då alkohol konsumeras, vilket för misshandel är ett sedan länge väldokumenterat faktum. Vid misshandel har det inte skett några betydande förändringar över tid avseende vilka dagar och tider som är mest och minst belastade. Dock har det skett en utjämning, vilket medför att skillnaden mellan dagen med högsta och lägsta antal anmälningar blivit mindre. Att det sker en utjämning i när brotten begås ligger i linje med att fler misshandelsbrott anmäls inom ramen för skola och arbete, medan den officiella anmälningsstatistiken visar att andelen misshandelsbrott som sker mellan obekanta män utomhus har minskat.

Även rån verkar vara beroende av tillfällesstrukturen, många av de anmälda brotten sker dels på helger och nätter (mörkt ute) då folk rör sig utomhus, dels när det kan misstänkas att folk har mer kontanter på sig (lönehelger).

Det finns ett visst stöd för att uppgifterna i anmälningarna om inbrott snarare är en indikator på när folk upptäcker att bostaden eller fritidshuset utsatts för inbrott. Troligen begås många inbrott när ingen är hemma och anmäls när de boende kommer hem. När det sker beror på om det handlar om en permanentbostad eller ett fritidshus. För bostadsinbrott är det (särskilt under de mörka månaderna) när man kommer hem på kvällen samt efter att man varit borta under en längre eller kortare tid under vissa högtider. För fritidshus är det dagtid och vid vissa långhelger (särskilt på våren när det kan ha gått lång tid sedan man senast var där).

## **Anmälningsstatistiken ger inte en heltäckande bild av den faktiska utsattheten**

Resultaten speglar i olika grad variationer i den faktiska utsattheten och variationer i anmälningsbenägenheten. Den speglar också i viss mån

polisens ”upptagningsbenägenhet” vid vissa tider. Vid särskilda satsningar mot till exempel våld i nöjeslivet leder troligtvis polisens närvaro utanför krogar vid stängning till att fler anmälningar tas upp än annars.

I den mån antalet anmälda brott speglar den faktiska utsattheten är risken störst att bli utsatt för män, natten till nyårsdagen mellan klockan ett och tre på natten. Enligt uppgifterna i anmälan är risken störst vid denna dag och dessa tider även för kvinnor. Man ska dock hålla i åtanke att mörkertalet är stort (se till exempel antalet skattade fall av misshandel, hot och så vidare i befolkningen enligt *Nationella trygghetsundersökningen* (Brå 2014)) och att det dessutom varierar för olika typer av exempelvis misshandel. Relevant här är att mörkertalet är mindre vid inbrott, där det krävs anmälan för att få tillbaka pengar på försäkringar och liknande, medan det kan antas vara större vid misshandel och hot, särskilt vid de förhållandevis lindrigare fallen. Faktorer som påverkar om ett brott anmäls eller inte är bland annat om gärningspersonen och offret känner varandra, hur stor skadan är och var brottet skett. Det är viktigt att tolka resultaten i ljuset av detta faktum. En typ av brott där mörkertalet anses vara särskilt stort är bland kvinnor som utsätts i en nära relation. De fångas troligen i liten grad upp i anmälningsstatistiken varför vi inte kan veta säkert om den beskrivning som getts här är giltig även för de brotten. På samma sätt begås troligtvis många fler fall av förhållandevis lindrig misshandel mellan män, och detta täcks inte heller av beskrivningen ovan.

En okänt stor andel av alla brott anmäls alltså inte. Det medför att de förändringar över tid som presenterats för misshandel kan bero på förändringar i den faktiska brottsligheten men också på förändringar i anmälningsbenägenheten. Det finns goda grunder att anta att så är fallet när det gäller till exempel misshandel mot barn, där anmälningsskyldigheten för dem som arbetar inom till exempel vården, skolan och socialtjänsten skärpts över tid vid misstanke om att ett barn far illa (Brå 2007).

### **Resultaten kan användas för att anpassa polisens arbete efter tider då brott behöver förebyggas och utredas**

Oavsett mörkertalet är uppgifterna som presenterats i denna kortanalys användbara eftersom de speglar de dagar och tider då framför allt polisen har som störst arbetsbörda. Resultaten är relevanta för att polisen ska kunna dimensionera resurser och arbetstid efter när belastningen är som högst.

Till stor del handlar det om att anpassa arbetsstyrkan efter när flest anmälningar görs och snabbt kunna påbörja brottsutredningar. Detta är något som polisen själv anser vara ett förbättringsområde för vissa brottstyper (till exempel misshandel och inbrott, se Rikspolisstyrelsen, RPS 2014, 2012a, 2012b). För inkommande anmälningar gäller också att Polisens kontaktcenter har längre svarstider än vad som är satt som mål. Även om verksamheten inte rör akuta ärenden, är det viktigt att funktionen är dimensionerad för att ta upp anmälningar om brott som begåtts.

Att dimensionera resurserna handlar också om att anpassa den brottsförebyggande verksamheten genom att identifiera tider på året och under dygnet då många brott begås. Förhoppningen är därför att resultaten som presenterats här, och liknande underlag för andra brottstyper, kan bidra till en effektiv planering av polisens operativa verksamhet.

## Referenser

Brottsförebyggande rådet, Brå (2007). *Misshandel per dag och tid på dygnet, åren 2002, 2004 och 2006*. Stockholm: Brottsförebyggande rådet.

Brottsförebyggande rådet, Brå (2007). *Den polisanmälda barnmisshandeln. Utvecklingen fram till 2009*. Rapport 2011:16. Stockholm: Brottsförebyggande rådet.

Brottsförebyggande rådet, Brå (2011). *Villainbrott. En statistisk kortanalys*. Stockholm: Brottsförebyggande rådet.

Brottsförebyggande rådet, Brå (2012). *Användningen av brottskoder. En kvalitetsstudie inom kriminalstatistiken*. Kvalitetsstudie 1. Stockholm: Brottsförebyggande rådet.

Brottsförebyggande rådet, Brå (2013). *Brottsutvecklingen för vissa egendomsbrott, rattfylleri och narkotikabrott*. Stockholm: Brottsförebyggande rådet.

Brottsförebyggande rådet, Brå (2014). *NTU 2013. Om utsatthet, trygghet och förtroende*. Rapport 2014:1. Stockholm: Brottsförebyggande rådet.

Estrada, F. (2008). Misshandel. I: *Brottsutvecklingen i Sverige fram till år 2007*. Red. Ekström, L. Rapport 2008:23. Stockholm: Brottsförebyggande rådet.

Granath, S. (2012). Misshandel. I: *Brottsutvecklingen i Sverige 2008–2011*. Red. Hagstedt, J. Rapport 2012:13. Stockholm: Brottsförebyggande rådet.

Rikspolisstyrelsen, RPS (2014). *Polisens årsredovisning 2013*. Stockholm: Rikspolisstyrelsen.

Rikspolisstyrelsen, RPS (2012a). *Fördjupad uppföljning ur ett effektivitetsperspektiv. Handläggning av misshandelsbrott*. Ekonomiavdelningen, mars 2012. Stockholm: Rikspolisstyrelsen.

Rikspolisstyrelsen, RPS (2012b). *Fördjupad uppföljning ur ett effektivitetsperspektiv. Handläggning av bostadsinbrott*. Ekonomiavdelningen, mars 2012. Stockholm: Rikspolisstyrelsen.

Wikman, S., Estrada, F., Nilsson, A. (2010). *Våld i arbetslivet – en kriminologisk kunskapsöversikt*. Rapport 2010:4. Kriminologiska institutionen, Stockholms universitet.

# Bilagor

## Bilaga 1. Metod

I denna bilaga redovisas de metodologiska överväganden som gjorts. Beräkningarna är gjorda på samma sätt som vid den tidigare kartläggningen, för att resultaten ska vara helt jämförbara.

### Underlag

Kartläggningen bygger på material från Brås statistikdatabas. Där finns registerdata om brott som anmälts av polis, tull eller åklagare. Vid uttag från Brås statistikdatabas har följande information ansetts som relevant för ändamålet:

- inskrivningsdatum
- brottskod
- antal anmälda brott
- brottsdatum fr.o.m.
- brottsdatum t.o.m.
- tidpunkt/klockslag fr.o.m.
- tidpunkt/klockslag t.o.m.

### De brottskoder som ingår är:

---

Misshandel (68 brottskoder)	
Misshandel, annan än grov, mot kvinna 18 år eller äldre, obekant med offret, utomhus	355
Misshandel, annan än grov, mot kvinna 18 år eller äldre, bekant med offret, utomhus	356
Misshandel, annan än grov, mot man 18 år eller äldre, obekant med offret, utomhus	357
Misshandel, annan än grov, mot man 18 år eller äldre, bekant med offret, utomhus	358
Misshandel, annan än grov, mot kvinna 18 år eller äldre, obekant med offret, inomhus	365
Misshandel, annan än grov, mot man 18 år eller äldre, obekant med offret, inomhus	367
Misshandel, grov, mot kvinna 18 år eller äldre, obekant med offret, utomhus	375
Misshandel, grov, mot kvinna 18 år eller äldre, bekant med offret, utomhus	376
Misshandel, grov, mot man 18 år eller äldre, obekant med offret, utomhus	377
Misshandel, grov, mot man 18 år eller äldre, bekant med offret, utomhus	378
Misshandel, grov, mot kvinna 18 år eller äldre, obekant med offret, inomhus	385
Misshandel, grov, mot man 18 år eller äldre, obekant med offret, inomhus	387
Misshandel, ej grov, mot flicka 0–6 år, obekant med offret, utomhus	9301
Misshandel, ej grov, mot flicka 0–6 år, bekant med offret, utomhus	9302
Misshandel, ej grov, mot pojke 0–6 år, obekant med offret, utomhus	9303
Misshandel, ej grov, mot pojke 0–6 år, bekant med offret, utomhus	9304
Misshandel, ej grov, mot flicka 0–6 år, obekant med offret, inomhus	9305
Misshandel, ej grov, mot flicka 0–6 år, bekant med offret, inomhus	9306
Misshandel, ej grov, mot pojke 0–6 år, obekant med offret, inomhus	9307
Misshandel, ej grov, mot pojke 0–6 år, bekant med offret, inomhus	9308
Misshandel, ej grov, mot flicka 7–14 år, obekant med offret, utomhus	9309
Misshandel, ej grov, mot flicka 7–14 år, bekant med offret, utomhus	9310
Misshandel, ej grov, mot pojke 7–14 år, obekant med offret, utomhus	9311
Misshandel, ej grov, mot pojke 7–14 år, bekant med offret, utomhus	9312
Misshandel, ej grov, mot flicka 7–14 år, obekant med offret, inomhus	9313
Misshandel, ej grov, mot flicka 7–14 år, bekant med offret, inomhus	9314
Misshandel, ej grov, mot pojke 7–14 år, obekant med offret, inomhus	9315
Misshandel, ej grov, mot pojke 7–14 år, bekant med offret, inomhus	9316
Misshandel, ej grov, mot flicka 15–17 år, obekant med offret, utomhus	9317
Misshandel, ej grov, mot flicka 15–17 år, bekant med offret, utomhus	9318
Misshandel, ej grov, mot pojke 15–17 år, obekant med offret, utomhus	9319

Misshandel, ej grov, mot pojke 15–17 år, bekant med offret, utomhus	9320
Misshandel, ej grov, mot flicka 15–17 år, obekant med offret, inomhus	9321
Misshandel, ej grov, mot flicka 15–17 år, bekant med offret, inomhus	9322
Misshandel, ej grov, mot pojke 15–17 år, obekant med offret, inomhus	9323
Misshandel, ej grov, mot pojke 15–17 år, bekant med offret, inomhus	9324
Misshandel, grov, mot flicka 0–6 år, obekant med offret, utomhus	9325
Misshandel, grov, mot flicka 0–6 år, bekant med offret, utomhus	9326
Misshandel, grov, mot pojke 0–6 år, obekant med offret, utomhus	9327
Misshandel, grov, mot pojke 0–6 år, bekant med offret, utomhus	9328
Misshandel, grov, mot flicka 0–6 år, obekant med offret, inomhus	9329
Misshandel, grov, mot flicka 0–6 år, bekant med offret, inomhus	9330
Misshandel, grov, mot pojke 0–6 år, obekant med offret, inomhus	9331
Misshandel, grov, mot pojke 0–6 år, bekant med offret, inomhus	9332
Misshandel, grov, mot flicka 7–14 år, obekant med offret, utomhus	9333
Misshandel, grov, mot flicka 7–14 år, bekant med offret, utomhus	9334
Misshandel, grov, mot pojke 7–14 år, obekant med offret, utomhus	9335
Misshandel, grov, mot pojke 7–14 år, bekant med offret, utomhus	9336
Misshandel, grov, mot flicka 7–14 år, obekant med offret, inomhus	9337
Misshandel, grov, mot flicka 7–14 år, bekant med offret, inomhus	9338
Misshandel, grov, mot pojke 7–14 år, obekant med offret, inomhus	9339
Misshandel, grov, mot pojke 7–14 år, bekant med offret, inomhus	9340
Misshandel, grov, mot flicka 15–17 år, obekant med offret, utomhus	9341
Misshandel, grov, mot flicka 15–17 år, bekant med offret, utomhus	9342
Misshandel, grov, mot pojke 15–17 år, obekant med offret, utomhus	9343
Misshandel, grov, mot pojke 15–17 år, bekant med offret, utomhus	9344
Misshandel, grov, mot flicka 15–17 år, obekant med offret, inomhus	9345
Misshandel, grov, mot flicka 15–17 år, bekant med offret, inomhus	9346
Misshandel, grov, mot pojke 15–17 år, obekant med offret, inomhus	9347
Misshandel, grov, mot pojke 15–17 år, bekant med offret, inomhus	9348
Misshandel, ej grov, mot kvinna 18 år eller äldre, bekant med offret, i nära relation, inomhus	9349
Misshandel, ej grov, mot kvinna 18 år eller äldre, bekant med offret, ej i nära relation, inomhus	9350
Misshandel, ej grov, mot man 18 år eller äldre, bekant med offret, i nära relation, inomhus	9351
Misshandel, ej grov, mot man 18 år eller äldre, bekant med offret, ej i nära relation, inomhus	9352
Misshandel, grov, mot kvinna 18 år eller äldre, bekant med offret, i nära relation, inomhus	9353
Misshandel, grov, mot kvinna 18 år eller äldre, bekant med offret, ej i nära relation, inomhus	9354
Misshandel, grov, mot man 18 år eller äldre, bekant med offret, i nära relation, inomhus	9355
Misshandel, grov, mot man 18 år eller äldre, bekant med offret, ej i nära relation, inomhus	9356

---

#### Olaga hot (5 brottskoder)

Olaga hot mot man 18 år eller äldre	405
Olaga hot mot kvinna 18 år eller äldre	406
Olaga hot mot flicka under 18 år	426
Olaga hot mot pojke under 18 år	427
Olaga hot mot grupp	413

---

#### Personrån (12 brottskoder)

Mot privatperson, funktionsnedsatt, utan skjutvapen, utomhus	892
Mot privatperson, funktionsnedsatt, utan skjutvapen, inomhus	893
Mot privatperson, funktionsnedsatt, med skjutvapen, utomhus	896
Mot privatperson, funktionsnedsatt, med skjutvapen, inomhus	897
Mot privatperson, ej funktionsnedsatt, under 18 år, utan skjutvapen, utomhus	9806
Mot privatperson, ej funktionsnedsatt, under 18 år, utan skjutvapen, inomhus	9807
Mot privatperson, ej funktionsnedsatt, under 18 år, med skjutvapen, utomhus	9808
Mot privatperson, ej funktionsnedsatt, under 18 år, med skjutvapen, inomhus	9809
Mot privatperson, ej funktionsnedsatt, 18 år eller äldre, utan skjutvapen, utomhus	9810
Mot privatperson, ej funktionsnedsatt, 18 år eller äldre, utan skjutvapen, inomhus	9811
Mot privatperson, ej funktionsnedsatt, 18 år eller äldre, med skjutvapen, utomhus	9812
Mot privatperson, ej funktionsnedsatt, 18 år eller äldre, med skjutvapen, inomhus	9813

---

#### Inbrott ("stöld genom inbrott") (3 brottskoder)

---



Fullbordad stöld genom inbrott från villa/radhus	9801
Fullbordad stöld genom inbrott från lägenhet	9802
Stöld genom inbrott från fritidshus (obs, även fullbordat!)	826

## Villkor för att ta fram relevanta dagar för brottstillfället

Utgångspunkten för att bedöma brottstidpunkt är följande villkor:

- Att redovisa brott som har *inskrivningsdatum* under perioderna 2013-01-01 till 2014-02-18. Orsaken till att den 18 februari valts är för att få ett jämförbart uttag med det som gjorts i den tidigare studien.
- Att endast redovisa brott som har *brotsdatum t.o.m.* 2014-01-02 och att endast redovisa brott som har *brotsdatum fr.o.m.* 2013-01-01. Orsaken till att perioderna inte börjar förrän den 2 januari är för att nyårshelgen inte ska bli delad i två delar.
- Att redovisa efter den dag *brotsdatum t.o.m.* infaller. Anledningen till att detta datum valts är för att jämförelser med resultaten i den tidigare rapporten ska bli så rättvisa som möjligt och för att detta datum vid framtagningen av den förra rapporten ansågs hålla en högre kvalitet än variabeln *brotsdatum fr.o.m.*
- Att inte redovisa några fall där både *brotsdatum t.o.m.* och *brotsdatum fr.o.m.* saknas.

## Villkor för att ta fram relevanta klockslag/tidsintervall för brottstillfället

Redovisningen av när på dygnet brotten begås bygger på samma underlag som redovisningen av dagar under året. Klockslaget 00.00 används vid upptagandet av anmälan som att tidpunkt saknas. Materialet har därför rensats från de fall där tiden angetts till kl. 00.00, därför att det inte är möjligt att tolka innebörden, det vill säga när kl. 00.00 är den verkliga tidpunkten eller när det betyder att uppgift saknas. Eftersom det är sannolikt att en del av de borttagna fallen med kl. 00.00 är verkliga eller avser en tidpunkt under natten blir brott som begås under natten under-representerade i redovisningen.

## Redovisning av brott per dag

Vid beräkning av antal brott per dag har det totala antalet brott som ingår i kartläggningen dividerats med antal dagar som är möjliga. Exempelvis har 74 671 anmälningar om misshandel dividerats med 365 för att få fram det genomsnittliga antalet brott per dag under året (205). På samma sätt har onsdagar dividerats med 50, eftersom det var 50 onsdagar som inte var helgdagar eller "aftnar" under år 2013.

Misshandel sker ofta under natten efter en helgdagsafton. Det gör att helgdagsaftnar kan bli underrapporterade enligt de urvalsprinciper som använts i denna redovisning. Därför redovisas det genomsnittliga antalet brott för hela helgerna, det vill säga att antalet anmälningar under högtiderna räknas som ett snitt av de dagar som den består av. Detta ger en mer rättvisande bild. Divisionerna som har gjorts inför redovisningen redovisas i tabell 1.

Tabell 1. Antalet dagar som dividerats för att räkna ut det genomsnittliga antalet anmälningar per dag under 2013.

Dag	År 2013
Måndag	51
Tisdag	49
Onsdag	50
Torsdag	48
Fredag	35
Lördag	36
Söndag	49
Fredag i samband med lön	11
Lördag i samband med lön	11
Trettondag	2
Skärtorsdag	2
Påsk	3
Valborg	2
Kristihimmelsfärd	2
Pingst	2
Midsommar	3
Alla helgons dag	2
Lucia	2
Julafton, dag och annandagen	3
Nyår	2
Totalt	365

## Bortfall

Tabell 2. Antalet anmälningar som ingår i materialet samt andelen bortfall i de olika delarna av analysen.

Brottstyp	Antalet anmälningar i kriminalstatistiken	Antalet som skett under 2013	Andelen med ej registrerat datum för brottet	Andelen med ej registrerad tidpunkt för brottet (inklusive där 00.00 är angiven tidpunkt för brottet)
<b>Misshandel</b> , varav:	80 374	76 805	2,8 %	18,1 %
mot barn 0–6 år	3 261	2 985	2,8 %	73,8 %
mot barn 7–14 år	8 780	8 160	3,8 %	45,7 %
mot kvinna 15+ år	29 346	27 532	2,5 %	17,6 %
mot man 15+ år	38 987	38 128	2,7 %	8,2 %
<b>Olaga hot</b>	48 448	47 289	4,6 %	26,0 %
<b>Personrån</b>	5 987	5 949	2,4 %	5,8 %
<b>Inbrottsstöld</b> , varav:	26 572	22 257	0,4 %	11,7 %
i villa/radhus	13 681	11 157	0,3 %	4,3 %
i lägenhet	7 358	5 586	0,7 %	7,5 %
i fritidshus	5 533	5 514	0,3 %	30,8 %
Total	161 381	152 300	3,0 %	19,1 %